

2473 / Rosa / Vital / S-XL
Design: Sanne Fjalland



HJERTEGARN 
Since 1926

Beskrivning nr: 2473 (1/2)

Rosa / Top med mönster

MATERIAL: Vital (100% ull superwash).

STORLEK: S (M) L (XL).

MODELLENS BRÖSTVIDD: (mätt ca mitt för ärmhålet excl ärmkanten): Ca 108 (116) 124 (131) cm.

MODELLENS OMKRETS RAKT UNDER ÄRMHÅLETS

BÖRJAN: Ca 99(104)110(117) cm

Tänk på att mönsterbårderna drar ihop det stickade något.

HEL LÄNGD: ca 54 (55) 56 (57) cm.

GARNÅTGÅNG: 8 (8) 9 (10) n fg 1944.

STICKOR: Rundsticka 3 mm (40/60/80 cm) och 3,5 mm (80 cm).

MASKTÄTHET: 22 m och 29 v slätstickning på stickor 3,5 mm = 10 x 10 cm.

Stämmer inte masktätheten bör det bytas till grövre eller tunnare stickor.

BÖRJA NEDERST PÅ BÅLEN

Lägg upp 248 (264) 280 (296) m på rundsticka 3 mm och sticka 8 cm resår *2 r, 2 a*. Upprepa * - * varvet runt. Byt till sticka 3,5 mm och sticka 1 rätt varv där det minskas 6 m jämnt fördelat.

Minskningarna stickas genom att sticka 2 r tills över 2 aviga i resåren. Det finns nu 242 (258) 274 (290) m på varvet.

Markera "sidsömmarna" och de maskor som ska stickas i strukturmönster: Placera markörer (= PM) på stickan, mellan 2 m, - 1-a markören vid varvets början, före första maskan = sidsöm i vänster, * räkna 1 m in och PM, räkna 11 m in och PM, räkna 15 (19) 23 (27) m in och PM, räkna 67 m in och PM, räkna 15 (19) 23 (27) m in och PM, räkna 11 m in och PM och räkna 1 m in och PM = sidsömmen i höger sida*. Upprepa * - * över bakstyckets maskor.

De mittersta 67 m stickas i strukturmönster enl diagram A och de 11 markerade på var sida om sidomarkörerna stickas i strukturmönster efter diagram B.

Sticka rakt upp till arb mäter totalt 16 cm inkl resåren. Sluta med ett varv från rätsidan dvs ett varv där diagrammet läses från höger till vänster. Avigsidan på arb är den sidan som diagrammet upprepas från förra varvet. Nu delas arb till fram- och bakstycke och var del stickas klart för sig. Dela vid sidsömsmarkörerna i varje sida. Låt framstyckets maskor vila och sticka bakstycket först.

HJERTEGARN ♥

Since 1926

BAKSTYCKE, 121(129)137(145) m

Sticka första varvet från avigsidan. Börja och sluta alla varv med 1 rät kantmaska.

Fortsätt i strukturmönster efter diagrammet.

På nästa varv från rätsidan stickas uttagningar för sneddad ärmhål: Sticka de första 12 m, sticka 1 utt genom att ta upp länken mellan maskorna och sticka den vriden rät, sticka till det finns 12 m kvar på bakstycket, 1 utt, sticka de sista 12 m.

Upprepa uttagningarna på vart 10-e varv totalt 10 ggr = 141 (149) 157 (165) m. Fortsätt till ärmhålet mäter 33(34)35(36) cm.

Maska av för sneddad axel från ärmhålet in mot halsen med 7,7,7,7,7,7,7(7,7,7,8,8,8,8)

8,8,8,8,8,9(8,8,9,9,9,9,9) m.

Maska av de sista 43 (43) 43 (43) m för halsen på en gång.

FRAMSTYCKE, 121 (129) 137 (145) m

Stickas som bakstycket till ärmhålet mäter 29 (30) 31 (32) cm. Maskas av de mittersta 23 (23) 23 (23) m för halsen och sticka var sida klar för sig. Maskas av mot halsen i början av varvet med 3,2,1,1,1,1,1 m och fortsätt med uttagningarna för sneddad ärmhål till alla uttagningar är gjorda. Stickas därefter rakt upp till ärmhålet mäter 33 (34) 35 (36) cm som på bakstycket.

Maskas av för sneddad axel i början av varvet och in mot mitten med 7,7,7,7,7,7,7 (7,7,7,8,8,8,8)

8,8,8,8,8,9 (8,8,9,9,9,9,9) m.

Stickas andra sidan på samma sätt men spegelvänd.

MONTERING

Sy axelsömmarna.

Halskant, samma för alla storlekar: Plocka med rundsticka 3 mm upp längs halskanten enl följande: Plocka 42 m längs nacken, och 60 m över framstycket = totalt 102 m. Stickas 9 varv runt i slätstickning. Avmaskas löst på nästa varv. Vik in kanten mot avigsidan så kanten täcker upplockningskanten och sy till med små stygn. Ärmhålskanter: Sätt till garnet längst ner i ärmhålet där det är delat för fram- och bakstycke och plocka upp en m längst ner. Plocka upp 71 (73) 77 (79) m upp till axelsömmen och 71 (73) 77 (79) m från axelsömmen och ned till där arb är delat = 143 (147) 151 (155) m

Markera den 1-a m som är plockad längst ned, denna maska stickas rät alla varv och ska an-

Beskrivning nr: 2473 (2/2)

vändas som mittmaska för intagningar på varv 2.

Varv 1: Sticka den markerade m r och sticka de övriga maskorna i resår *2 r, 2a*. Upprepa * - * och sluta med 2 r.

Varv 2, här stickas intagningar: Sticka den markerade maskan r, sticka resår som maskorna visar till det är 1 m kvar på varvet. Lyft de 2 nästa maskorna som om de skulle stickas som 2 r tills, 1 r,

och drag de lyfta över. Den markerade m längst ned i ärmhålet är den mittersa m av de 3 som det stickas intagningar över och denna maska ligger kvar som mittmaska efter intagningen.

Upprepa intagningen på detta sätt på vartannat varv till det är stickat intagningar 6 ggr och det är stickat totalt 12 varv på ärmhålskanten. Maska av på nästa varv. Sticka den andra ärmhålskanten på samma sätt.

Tvätta slipovern efter tvättanvisningen på banderollen. Låt plagget torka liggande.

Diagram A

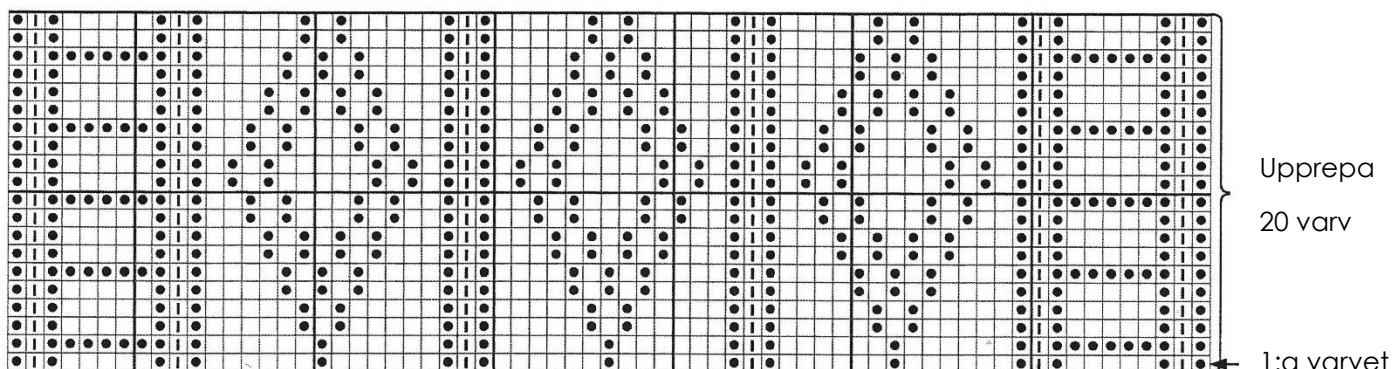
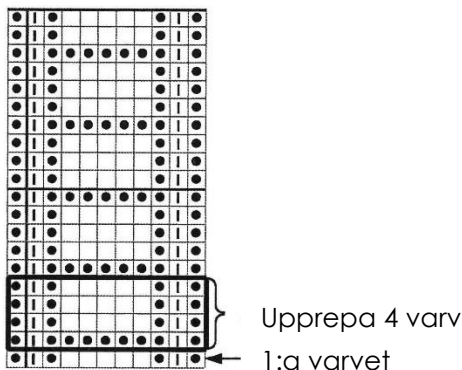


Diagram B



- Slätstickning - Räta på r-sidan, aviga på avigsidan
- Aviga på r-sidan, räta på a-sidan
- Vriden räta på r-sidan, vriden avig på a-sidan

KINNA TEXTIL

Tel. 0320-184 51 info@kinnatextil.se

ALTERNATIVA KVALITÉER

30 m

Sock 4

28 m:

Trunte, Lana Cotton 212, LONGCOLORS

27 m

Alicante Cotton, Green Cotton Linen

26 m:

all seasons, New Arezzo lin, Bamboo wool, Blend, Blend Bamboo, Exclusive ALPACKA, Extrafine merino 150, Hjerte Alpacka, Hjerte Fine Highland Wool, ORGANIC 350, ORGANIC COTTON, Silk Tweed, WOOL SILK, Grönhöj Kamgarn.

22 m:

Bommix Bamboo, Cotton 100, Deco Tweed, DECO, Extrafine merino 120, MERINO COTTON, Organic TRIO, Rustic, Valencia Cotton, Vidal Alpacka, Vital, ARTIC.

20 m:

INCAWOOL, Light Mohair, Ragg-strumpegarn, SOON.

17 m

Dream Air, Sauce

14 m:

Borstad ull, Extrafine merino 50, Naturull.

Annat:

Alpacka 400, Kunstgarn, SILK KID MOHAIR.

VAR UPPMÄRKSAM PÅ GARNFÖRBRUKNINGEN VID ALTERNATIV KVALITÉ,
då löplängden på garnet inte alltid är den samma.
Det kan också vara nödvändigt att byta stickor, så att stickfastheten blir rätt.

STICKFÖRKORTNINGAR

arb = arbetet, börj = början, vr = vridet, uppr = upprepa,
int = intagning, kantm = kantmaska, m = maska, mb = mitt bak, mf = mitt fram,
mgf = med garnet framför arbetet, mgb = med garnet bakom arbetet,
omg = omgång, omv = omvänt, st = sticka, plm = placera markör, r = rät (R) = rätsida,
avsl = avslutningen, tills = tillsammans, utt = uttag, a = avig, (VR) = avigsidan.

FÖRKLARINGAR

rätstickning = rät på rätsidan och avigsidan

slätstickning = rät på rätsidan och avig på avigsidan.

omvänd slätstickning = avig på rätsidan och rät på avigsidan.

1 utt = gör ett uttag genom att ta upp tråden före nästa maska, vrid den och sticka den rät.

1 enk int = 1 r m lyftes av, 1 r, den lösa maskan lyftes över.

1 dbl int = 1 r lyftes av, 2 r tills, den lösa maskan lyftes över de 2 sammanstickade m.